

工具参考

❗ 交换机不随机提供安装工具，请用户根据实际安装需求自己准备安装工具。



安装附件介绍

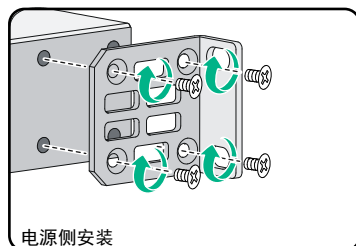
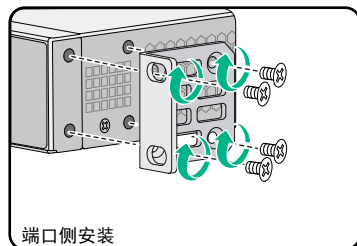


❗ 操作者需佩戴防静电腕带，确保防静电腕带与皮肤良好接触，并确认防静电腕带已经良好接地。

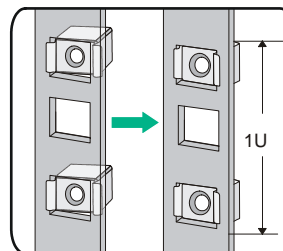
安装交换机到机柜

❗ 单个挂耳必须使用四个螺钉进行固定。

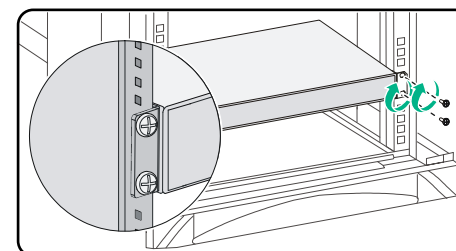
安装前挂耳到交换机



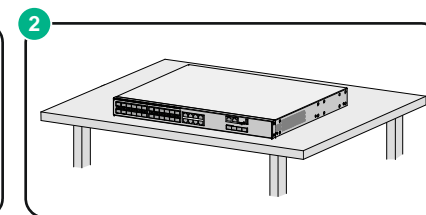
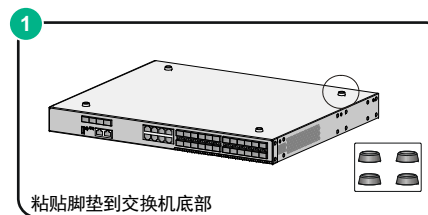
安装浮动螺母



安装交换机到机柜



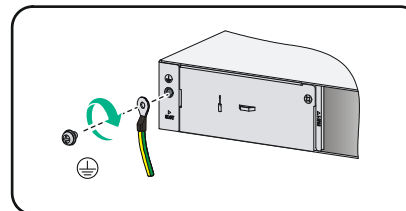
安装交换机到工作台



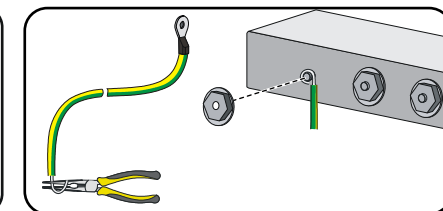
连接保护地线

❗ 交换机地线的正确连接是交换机防雷、防干扰的重要保障，请使用设备随机提供的保护地线正确接地。

连接保护地线到交换机

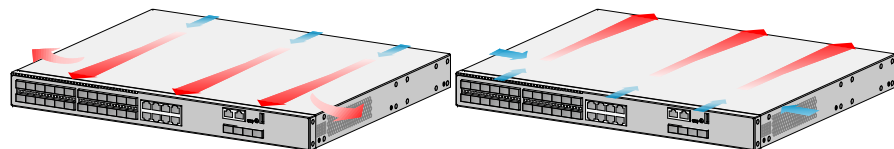


连接保护地线到机房接地排



交换机的风向设计

- 请确保交换机的进、出风孔不被遮挡，并将交换机安装在具有良好通风散热系统的环境中。
- 通过配置不同的风扇模块，可提供“端口侧到电源侧”和“电源侧到端口侧”两种气流方向，满足不同环境下的散热要求。
- LSPM1FANSA-Z为吹风风扇，风向为电源侧进风，端口侧出风，风扇把手为蓝色；
- LSPM1FANSB-Z为抽风风扇，风向为端口侧进风，电源侧出风，风扇把手为红色。

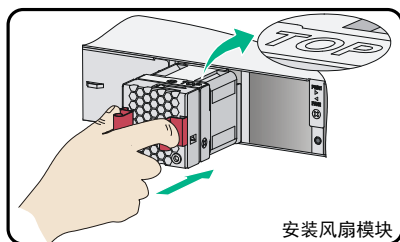


LSPM1FANSA-Z

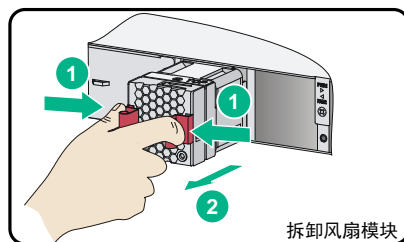
LSPM1FANSB-Z

安装/拆卸风扇模块

- 请确认风扇模块气流方向和安装环境的通风要求一致。
- 设备必须安装两个相同型号的风扇模块，否则禁止上电运行。
- 安装风扇模块时，请确保“TOP”丝印朝上。
- 设备运行时，必须确保所有可插拔模块插槽不能为空，请务必安装相应的模块或假面板。
- 设备运行时，如果两个风扇模块均出现故障，必须在2分钟内完成故障风扇模块的更换。
- 设备运行时，如果一个风扇模块出现故障，则当环境温度不高于27°C时，必须在24小时内完成故障风扇模块的更换，且更换前需保持故障风扇模块在位；当环境温度高于27°C时，请立即进行更换。
- 设备运行过程中，如果一个风扇模块出现故障，且设备断电重启，设备将无法启动。

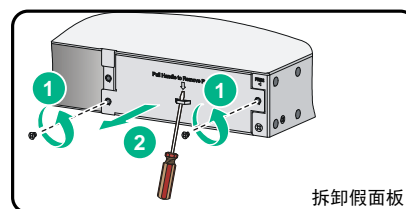


安装风扇模块

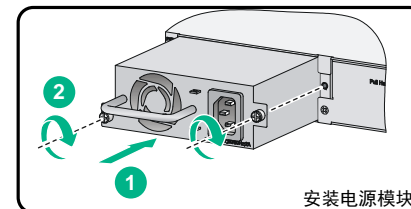


拆卸风扇模块

安装电源模块



拆卸假面板

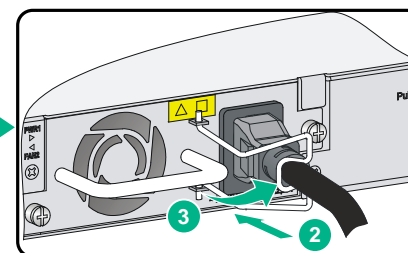
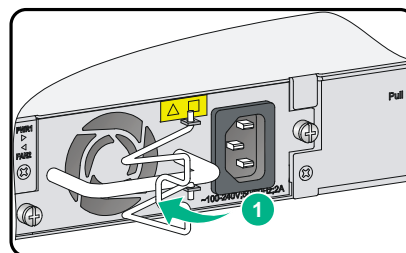


安装电源模块

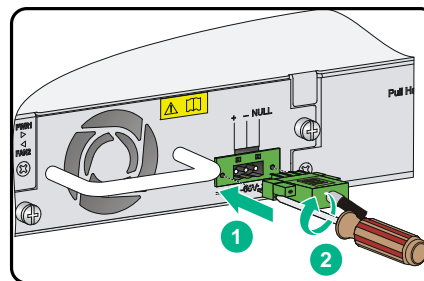
连接电源线

- 在连接电源线前，需保证设备已正确接地。
- 在连接电源线时，先完成电源线与交换机侧的连接，再进行电源线与机房供电系统的连接，以免造成人身伤害。

连接交流电源线



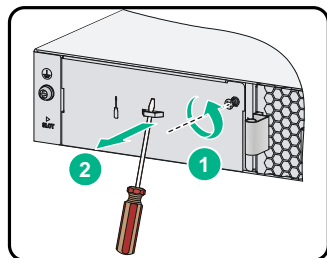
连接直流电源线



安装扩展卡

- ⚠ 请勿直接接触扩展卡上的元器件，避免造成损坏。
- 设备运行时，必须确保所有可插拔模块插槽不能为空，请务必安装相应的模块或假面板。

拆卸假面板



安装扩展卡

